

“Hoe kunnen we met elkaar zorgen voor hergebruik van liggers van de A9 BaHo”

Uitwerking van de RWS kantelpuntsessie A9 BaHo

VRAAG OM INPUT VAN DE AANWEZIGEN

- Voor u ligt de uitwerking van de 'kantelpuntsessie' van RWS. Graag de vraag aan u of u (door middel van commentaarwolkjes) wil aanvullen en deze terug wil sturen aan Sara/TNO.
- Het proces na nu:
 - Sara en Joram/TNO zullen deze slides verder uitwerken
 - Bijgevoegde 'stoplichten' worden toegevoegd aan het groeidocument wat Anke Zindler/RWS zal publiceren (en wat eerder al is toegestuurd)
 - Wietse & Anke pakken dit dossier op en zijn het aanspreekpunt voor matching, randvoorwaarden en interesse in liggers
 - Een samenwerkingsovereenkomst is opgestuurd door Bernard Smit (Dura Vermeer, consortium Liggers 2.0)
 - Daarnaast staan de volgende processtappen op de agenda:
 - 9 juli 2022: VO A44 Kaagbruggen met ruimte voor toepassen van hergebruikte liggers
 - 19 juli 2022: eerste overleg RWS (Anke)-prov NH (Alexander Bletsis) over wat precies nodig is voor toepassen liggers A9 bij N201
 - 23 aug 2022: versturen stukken voor overleg 31-8; resultaten kantelpuntsessie, opties vanuit consortia, inkoopopties (notitie Tom), projectvoorstel (Wietse en Anke)
 - 31 aug 2022: overleg over svz en hoe nu verder met Hans Dussel, Henrik Hooimeijer, Maya Sule, Wim Holleman, Robert de Roos, Wietse de Jong en Anke.
 - 20 sept 2022: AMROR dag; verzorgen van workshop over hergebruik liggers
 - 17 jan 2023, tijdslot 17:00 tot 18:00 RWS paviljoen Infratech AHOY Rotterdam, viermoment over liggers (aansluitend op 16:00-17:00- PIANOo Buyergroups hergebruik). Uiterlijk medio oktober moet de invulling van dit uur helder zijn.



DE UITWERKING VAN DE RWS KANTELPUNTSESSIE LEESWIJZER

- Voor u ligt de uitwerking van de 'kantelpuntsessie' van RWS op 5 juli 2022 in de Social Impact Factory in Utrecht.
- Het onderwerp was het mogelijk maken van hergebruik van de ~888 liggers van de 'A9 BaHo'.
- Het doel van deze sessie was het beantwoorden van twee vragen:
 - Welke partij moet in de A9 BaHo casus welke problemen oplossen om de klus van het hergebruik van de vrijkomende liggers, te klaren?
 - Wat is de rol van RWS, andere opdrachtgevers, marktpartijen en kennisinstellingen?
- Op de volgende slides vindt u:
 - De context
 - Het proces en de aanwezigen
 - Een samenvatting
 - Een uitwerking per discussietafel
- Deze resultaten worden opgenomen in de publicatie 'groeidocument liggers A9 BaHo' van RWS, gebruikt in verdere discussies rondom deze hergebruik casus en toekomstige casussen.



Credits: RWS A9 BaHo

HERGEBRUIK VAN LIGGERS UIT DE A9 CONTEXT

- De doelstelling van het kabinet is 100% circulair werken in 2050.
- De doelstelling van I&W en RWS is 100% circulair in 2030. Er is een duurzame bouwopgave.
- Context van de bouw: tekort aan personeel en materialen. Er moet veel gepresteerd worden voor weinig. Innovatie is nodig.
- Hergebruik is interessant. Maar zo ja: wat, wanneer en hoe?
- Er zijn verschillende projecten en pilots geweest rondom hergebruik (zie groëidocument).
- Nu een casus: A9 BaHo. ~888 vrijkomende liggers de komende 3 jaar. Er is de wens deze te hergebruiken.



- **Dit leidt tot twee vragen die zijn beantwoord in deze sessie:**
 - Welke partij moet in de A9 BaHo casus welke problemen oplossen om de klus van het hergebruik van de vrijkomende liggers, te klaren?
 - Wat is de rol van RWS, andere opdrachtgevers, marktpartijen en kennisinstellingen?
- De resultaten laten dus de 'kantelpunten' zien binnen onderdelen van het project.
- Opdat we gezamenlijk een risico inschatting kunnen maken van het project (ja, we doen het mits... nee, we doen het niet omdat)



- **Resultaat sessie:** antwoord in de vorm van:
 - 1. concrete problemen die partijen weerhouden de liggers te hergebruiken in de A9 BaHo casus
 - 2. inschatting van de partijen of dit kan worden opgelost voor A9 BaHo, zo ja, hoe en met wie

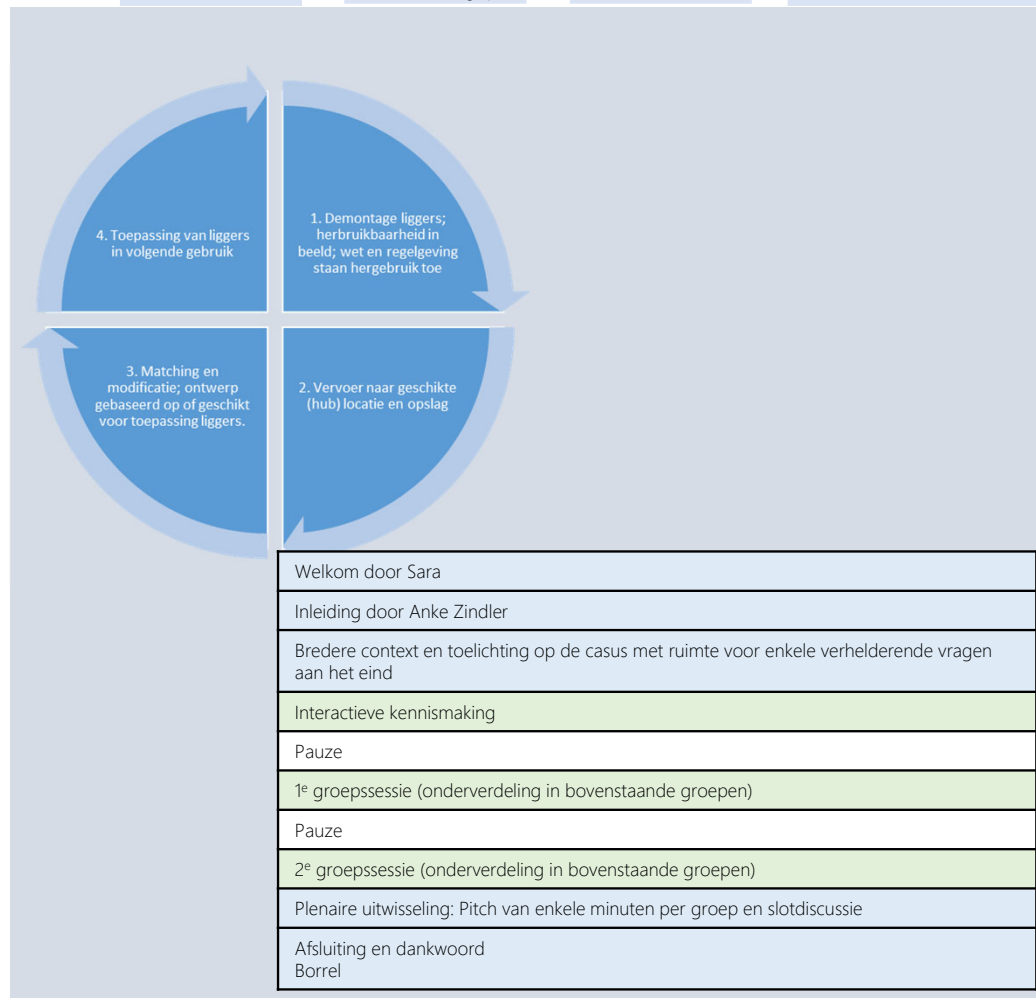
Credits: RWS A9 BaHo

HERGEBRUIK VAN LIGGERS UIT DE A9

PROCES EN AANWEZIGEN



- **Proces & facilitatie**
- De kantelpuntsessie bestond uit 3 delen:
 - Een plenaire introductie, waarbij presentaties werden gegeven door RWS (Anke Zindler en Hans Dussel), het project A9 BaHo (Driek Nuijens en Bernard Westeneng) en consortia Liggers 2.0 (Bernard Smit) en Closing the Loop (Wouter van den Berg)
 - Een interactief deel in 4 groepen (zie groepen rechts)
 - Een plenaire uitwisseling van de resultaten en een slotdiscussie
- De sessie is vormgegeven door RWS en TNO, in nauwe samenwerking. Sara Wiclawaska/TNO was dagvoorzitter. De groepen werden door TNO/RWS/PIANOo gefaciliteerd (zie rechts).
- Achteraf zijn de resultaten uitgewerkt door TNO en in een sessie 2 weken na de live sessie, via Teams besproken met enkele aanwezigen ter reflectie.
- Daaruit is dit slidedeck gevormd, wat ter reflectie is voorgelegd aan alle aanwezigen.
- **Delen van de resultaten & vertrouwelijkheid**
- Deze resultaten worden opgenomen in de publicatie 'groeidocument liggers A9 BaHo' van RWS, gebruikt in verdere discussies rondom deze hergebruik casus en toekomstige casussen.
- Er is met de deelnemers afgesproken dat de uitkomsten van de sessie zullen worden samengevat en later publiek gebruikt kunnen worden. Ook is er afgesproken dat individuele uitspraken niet zullen worden herleidt op de persoon (tenzij aangegeven dat dit wenselijk is).
- **Aanwezigen**
- Er waren ~30 aanwezigen vanuit zowel de vraag- als de aanbodkant van hergebruik. De aanwezigen hebben deelgenomen aan de vier groepen (naar keuze)
- Zie lijst aanwezigen op volgende slide



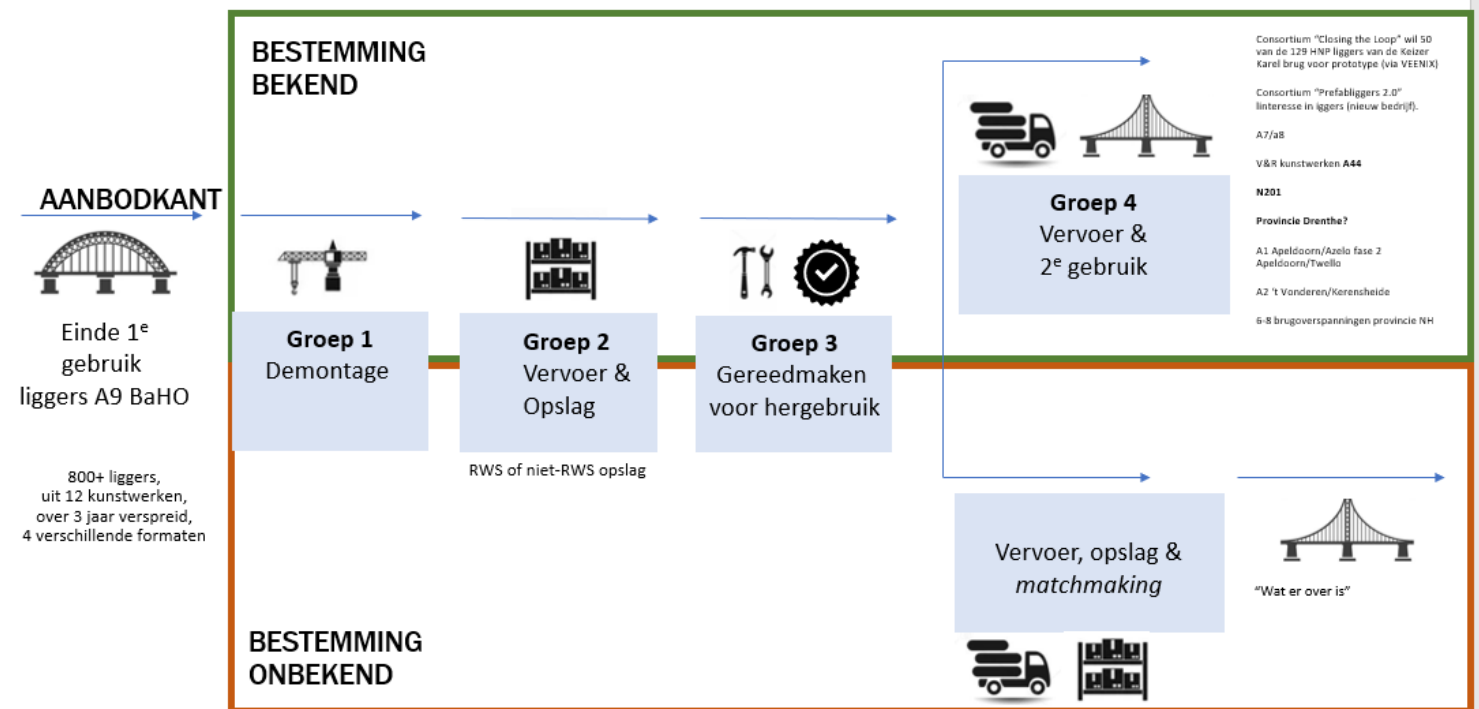
AANWEZIGEN

- Anke Zindler (GPO, facilitator)
- Tom van Ogtrop (GPO, facilitator)
- Wietse de Jong (GPO)
- Bram van den Heuvel (GPO)
- Robert de Roos (GPO)
- Kees Quartel (GPO)
- Wim Holleman (GPO)
- Hans Dussel (GPO)
- Maya Sule (GPO)
- Benny Nieswaag (GPO)
- Davy Huiberts (GPO)
- Remko Lelieveld (GPO)
- Ilkel Taner (GPO)
- Stan van Veenendaal (GPO)
- Sonja Pieterse (GPO)
- Erik van Berge Henegouwen (GPO)
- Driek Nuijens (GPO, project A9 BaHo)
- Bernard Westeneng (GPO, project A9 BaHo)
- Joram Nauta (TNO, facilitator)
- Sara Wieclawska (TNO, facilitator)
- Maurice van Rooijen (PIANOo, facilitator)
- Barbara van Offenbeek-Kuipers (WVL)
- Yvette Entius (WVL)
- Carolien van Hemel (WVL)
- Hjalmar Boon (WVL)
- Wouter van den Berg (NEBEST, consortium Ctl)
- Bernard Smit (Dura Vermeer)
- J. Schilder (Dura Vermeer)
- Oscar Vos (Strukton)
- Harry Hofman (GBN)
- F. Rens (GBN)
- Erik Deuring (ANTEA group)
- Bart Keunen (WNZ)
- Rob Vergoossen (RHDHV)
- Alex Bletsis (PNH)
- Rien Bakker
- Gert-Jan van Eck
- Sandra van der Lee
- Dennis van Wieringen
- Wim van der Heide
- Robert Kanon



SAMENVATTING

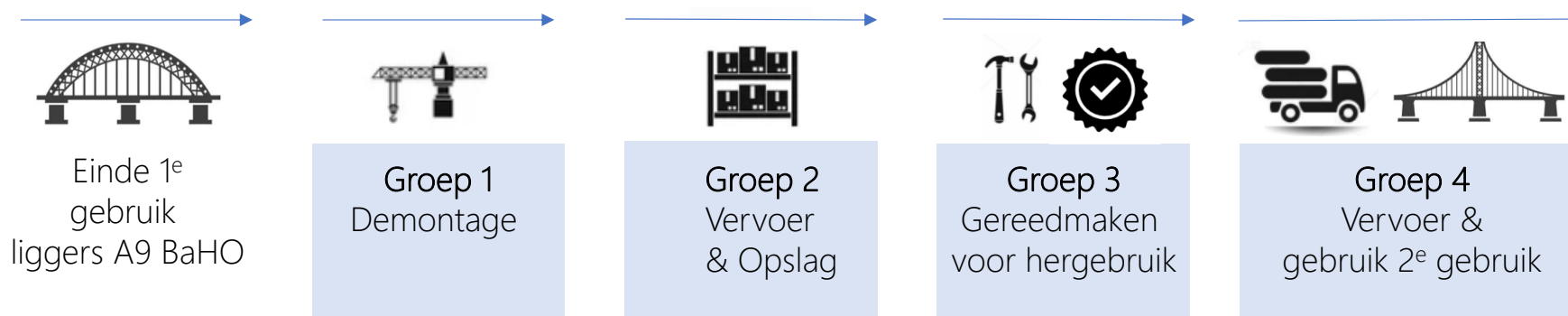
CASUS A9 BAHO



- De A9 BaHo casus kent in feite 2 'type' liggers: de liggers met bestemming 'bekend' en met bestemming 'onbekend'
- Deze twee typen kennen enkele overlappende problemen, maar kennen ook hun 'eigen' problemen. Over het algemeen kan men stellen dat wanneer de bestemming 'bekend' is, de problemen praktischer van aard worden.
- Er is opgemerkt dat we nu *de eerste stap* van de transitie willen doormaken en niet gelijk naar de eindfase moeten willen springen (waar hergebruik dagelijkse praktijk is). *Baby steps*.

GROOTSTE CONCLUSIES – DE ISSUES

- Hieronder staan de grootste issues van de verschillende groepen.



1. Bestaande contracten
2. Eigenaarschap/verdeling risico's
3. Slimme keuze welke liggers te oogsten

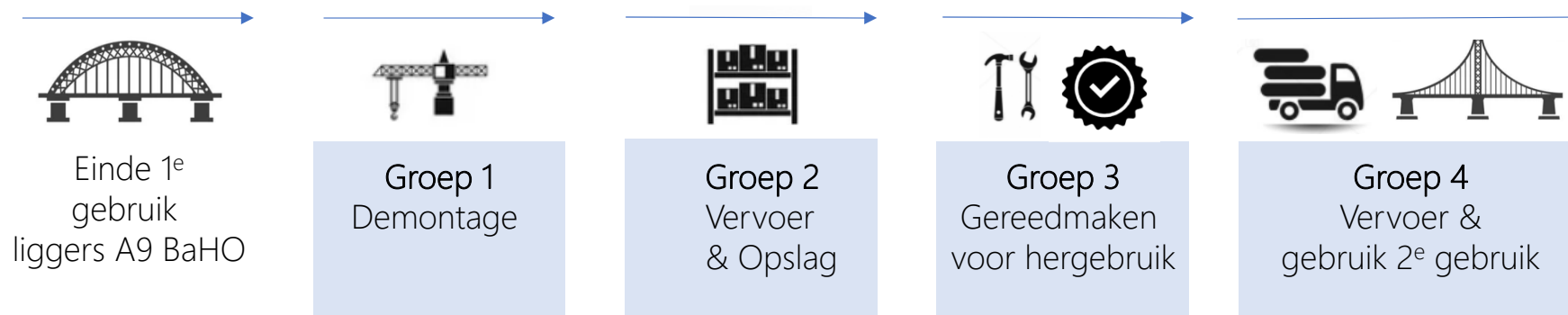
1. Hang/wens hoge veiligheid
2. Transparantie 'marktplaats'
3. Bij ontwerp niet uitgegaan van hergebruik
4. Regelgeving/normering/papieren aantoonbaarheid

Vervoer: geen problemen

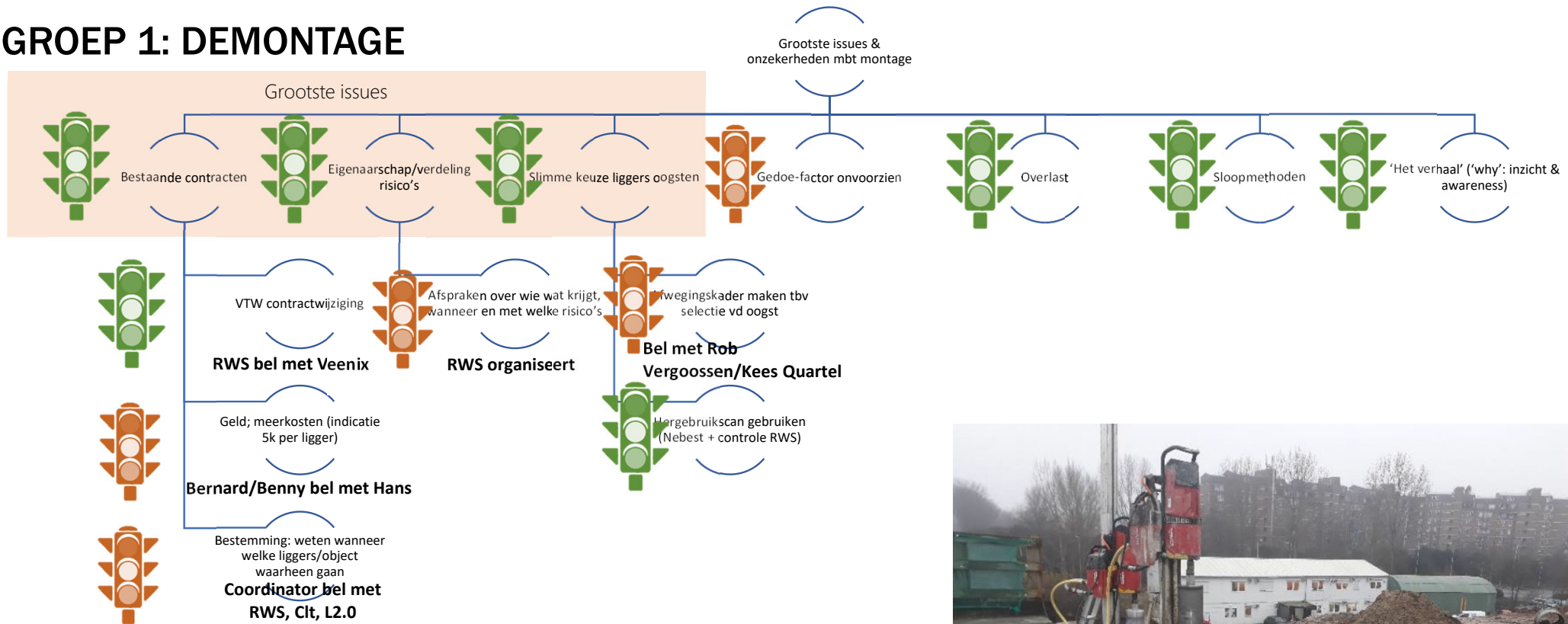
Opslag: keuze erg afhankelijk van stappen voor/na,
maar voorzien weinig problemen

...

GROOTSTE CONCLUSIES – DE OPLOSSINGEN EN EERSTVOLGENDE STAPPEN



GROEP 1: DEMONTAGE



Conclusies van de groep demontage:

1. De grootste geïdentificeerde problemen zijn: bestaande contracten, eigenaarschap/verdeling risico's en het maken van een slimme keuze in welke liggers nu te oogsten.
2. Deze problemen lijken allemaal oplosbaar voor de casus A9 BaHo
3. Er zijn voor de meeste problemen, meerdere (deel) oplossingen, waarbij concrete acties zijn geformuleerd.
4. Sommige van deze oplossingen behoeven nog een concrete uitwerking, zoals bijvoorbeeld het maken van een afwegingskader welke liggers nu 'no regret' te oogsten.

Er werd geïdentificeerd dat er verschillen in issues zijn tussen liggers met 'bestemming bekend' en met 'bestemming onbekend'. Een vervolgactie kan zijn dat er in bovenstaande tabel wordt gekeken welke problemen moeten worden opgelost voor beide situaties.



Foto: Liggers 2.0

GROEP 2: OPSLAG & VERVOER

Conclusies van de groep opslag & vervoer:

Vervoer

- Vervoer leidt niet tot problemen. Er is genoeg materiaal (diepladers) beschikbaar en partijen die deze klus kunnen oppakken.

Opslag

- Geen onoverkomelijke problemen
- Er zijn genoeg hubs beschikbaar.
- De hubs zijn op te delen in 'RWS lokaties' en 'niet-RWS lokaties/commerciële lokaties'.
- Bij RWS-lokaties doen zich een aantal problemen voor:
 - Er is (nog) geen overzicht van RWS lokaties
 - Er is daarbij nog geen overzicht van de voorzieningen op deze lokaties (ondergrond, bereikbaarheid, vergunningen, locatie (afstand van donor/acceptor), voorzieningen voor bv. aanpassingen aan liggers (water, elektra))
 - De grootste bottleneck is hier 'vergunningen', wat onder het gezag van de plaatselijke gemeente valt.
 - Een minder grote bottleneck is locatie/afstand.
 - De rest is overkomelijk
- Wat betreft commerciële lokaties: daar zijn er genoeg van beschikbaar. De prijs zal ~1-2 €/m2/maand zijn.
- Voor langdurige opslag (bv. 'bestemming onbekend' liggers) zal een RWS-locatie aantrekkelijker zijn vanwege deze huurprijs.

De meeste tijd is gesproken over zaken die niet direct gaan over opslag en vervoer, maar meer de keuzes en processtappen daaraan voorafgaand. Welke keuze wordt gemaakt: alle 1300 liggers oogsten? Door en voor wie? Met al een nieuwe bestemming of zonder? Wordt opslaglocatie ook de locatie van gereedmaken? Wat is (on)duidelijk? Er is uitvoerig ingegaan op de behoefte aan garanties vanuit RWS aan de markt, i.z.v. opdrachtverstrekking/gegarandeerde afname e.d. Kortom, keuzes die in een eerder stadium zijn gemaakt hebben een effect op vervoer en opslag. In principe leidt dat niet tot grote problemen, slechts praktische. De meeste daarvan zijn te mitigeren; sommige gaan gepaard met (extra) kosten.

Acties:

- Dedicated team om geschikte opslaglocaties RWS in beeld te brengen
- Beslissing of er 'altijd geoogst' gaat worden ('no regret' oogsten); dit zijn 'bestemming onbekend' liggers tot nader order
- Opzetten van een matchingssystematiek: vervoer en opslag hangt hiervan af

Noot: de grootte van de groep was klein (2-3 personen)

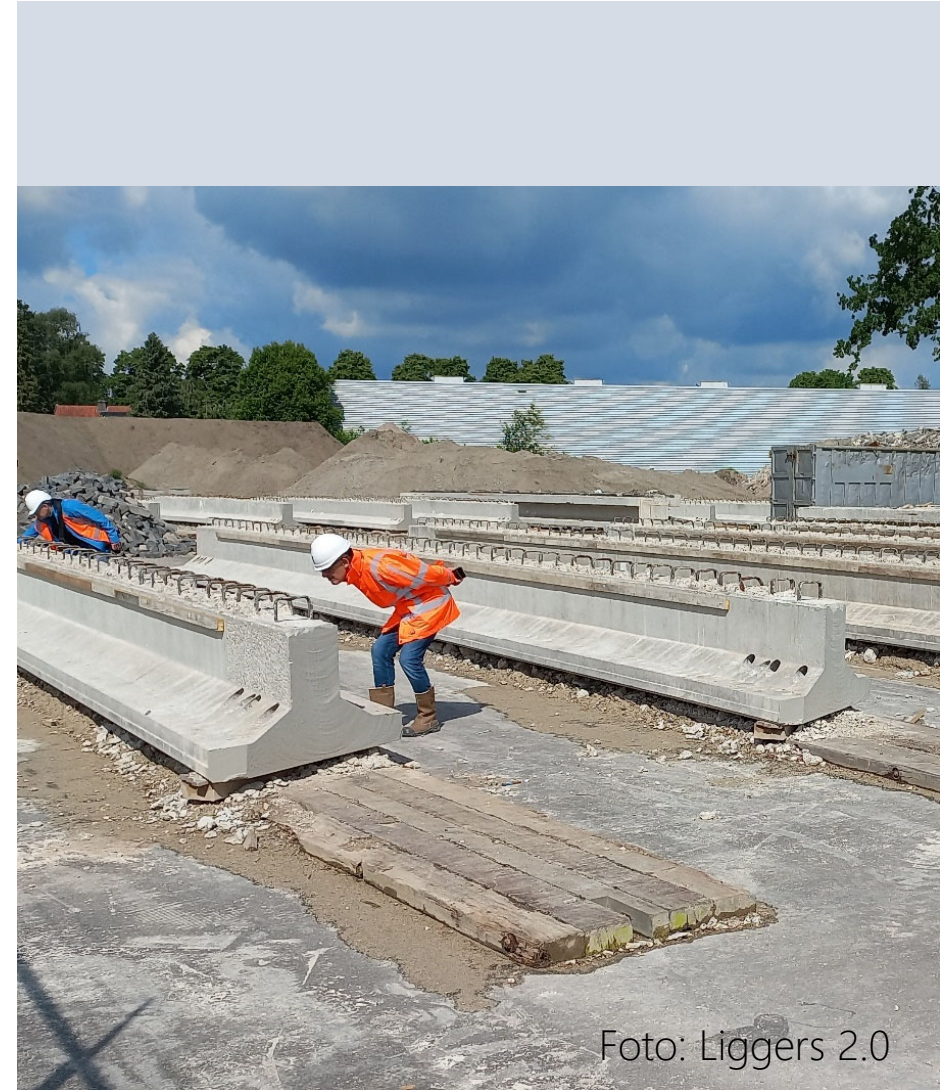
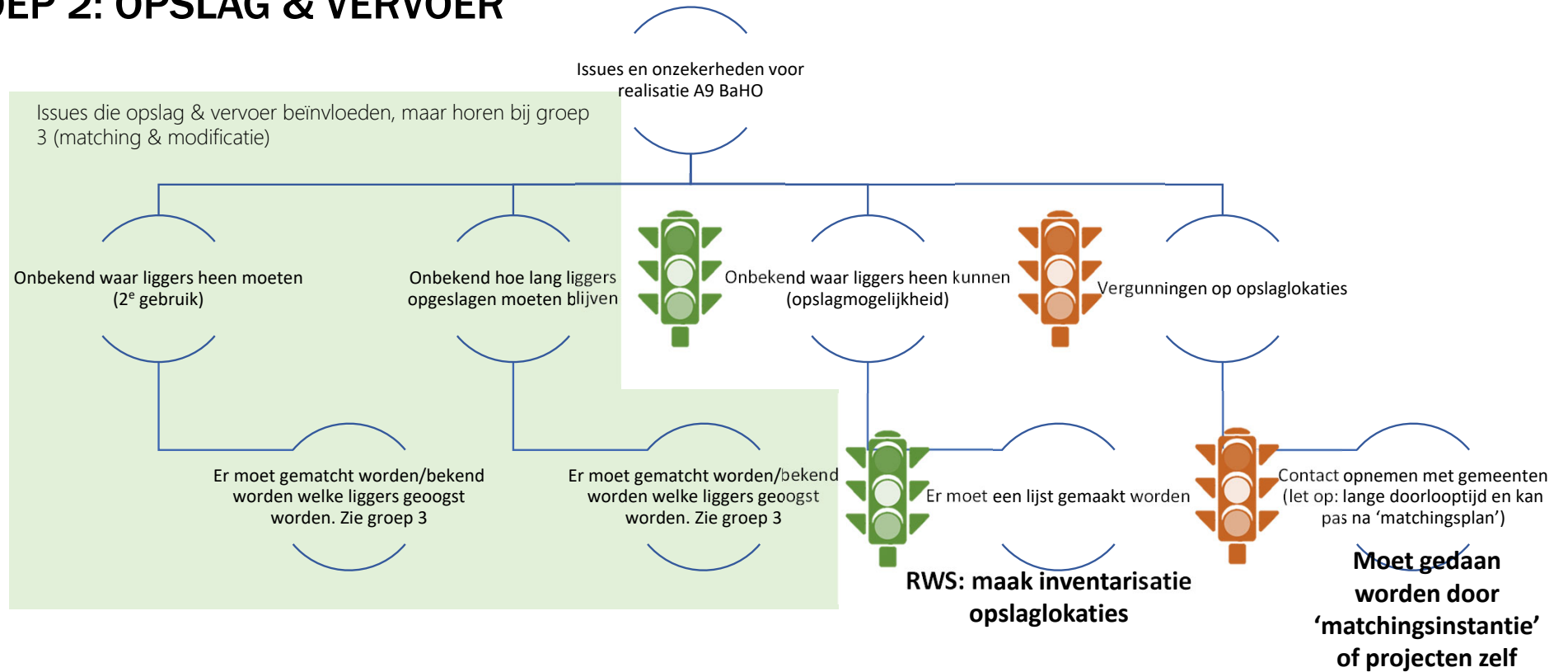


Foto: Liggers 2.0

GROEP 2: OPSLAG & VERVOER



GROEP 3: MATCHING & MODIFICATIE

Conclusies van de groep matching & modificatie

- Geen onoverkomelijke problemen
- Er zijn genoeg hubs beschikbaar.
- De hubs zijn op te delen in 'RWS lokaties' en 'niet-RWS lokaties/commerciële lokaties'.
- Bij RWS-lokaties doen zich een aantal problemen voor:
 - Er is (nog) geen overzicht van RWS lokaties
 - Er is daarbij nog geen overzicht van de voorzieningen op deze lokaties (ondergrond, bereikbaarheid, vergunningen, locatie (afstand van donor/acceptor), voorzieningen voor bv. aanpassingen aan liggers (water, elektra))
 - De grootste bottleneck is hier 'vergunningen', wat onder het gezag van de plaatselijke gemeente valt.
 - Een minder grote bottleneck is locatie/afstand.
 - De rest is overkomelijk
- Wat betreft commerciële lokaties: daar zijn er genoeg van beschikbaar. De prijs zal ~1-2 €/m2/maand zijn.
- Voor langdurige opslag (bv. 'bestemming onbekend' liggers) zal een RWS-locatie aantrekkelijker zijn vanwege deze huurprijs.

De meeste tijd is gesproken over zaken die niet direct gaan over opslag en vervoer, maar meer de keuzes en processtappen daaraan voorafgaand. Welke keuze wordt gemaakt: alle 1300 liggers oogsten? Door en voor wie? Met al een nieuwe bestemming of zonder? Wordt opslaglocatie ook de locatie van gereedmaken? Wat is (on)duidelijk? Er is uitvoerig ingegaan op de behoefte aan garanties vanuit RWS aan de markt, i.z.v. opdrachtverstrekking/gegarandeerde afname e.d. Kortom, keuzes die in een eerder stadium zijn gemaakt hebben een effect op vervoer en opslag. In principe leidt dat niet tot grote problemen, slechts praktische. De meeste daarvan zijn te mitigeren; sommige gaan gepaard met (extra) kosten.

Acties:

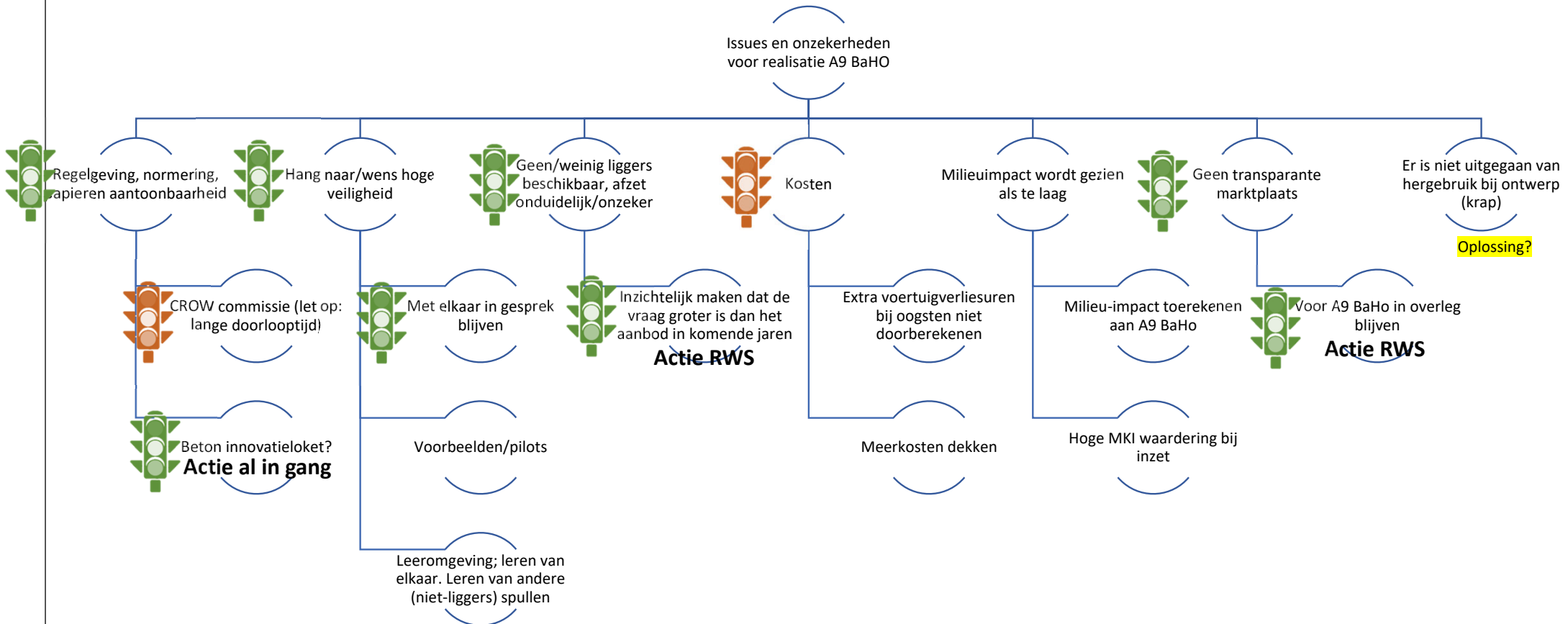
- Dedicated team om geschikte opslaglocaties RWS in beeld te brengen
 - Beslissing of er 'altijd geoogst' gaat worden ('no regret' oogsten); dit zijn 'bestemming onbekend' liggers tot nader order
 - Opzetten van een matchingsystematiek: vervoer en opslag hangt hiervan af
- Noot: de grootte van de groep was klein (2-3 personen)



Foto's : Liggers 2.0



GROEP 3: MATCHING & MODIFICATIE



GROEP 4: VERVOER & 2^E GEBRUIK

Conclusies van de groep vervoer & 2^e gebruik

- De barrières zijn samengevat in 3 onderdelen:
 - Beschikbaarheid
 - Bruikbaarheid
 - Zekerheid
- Wat zijn de grootste (nu te tackelen) problemen?
- Wat zijn de eerste acties?



Credits: Ctl

